

1. 地下型巣箱(入澤様オリジナル)での生活

【トピック】

- ◆小動物を飼うのは生まれて初めて。犬や熱帯魚の飼育経験はあったので、ハムスターを飼う上で重視したのは「いかに自然に近い環境で飼育するか」でした。
- ◆ネットサーフィン末に行き着いたのが入澤さんの提案する地下型巣箱であり、そこからスタートすることに…。

全体レイアウト



巣箱



巣箱内の温湿度計

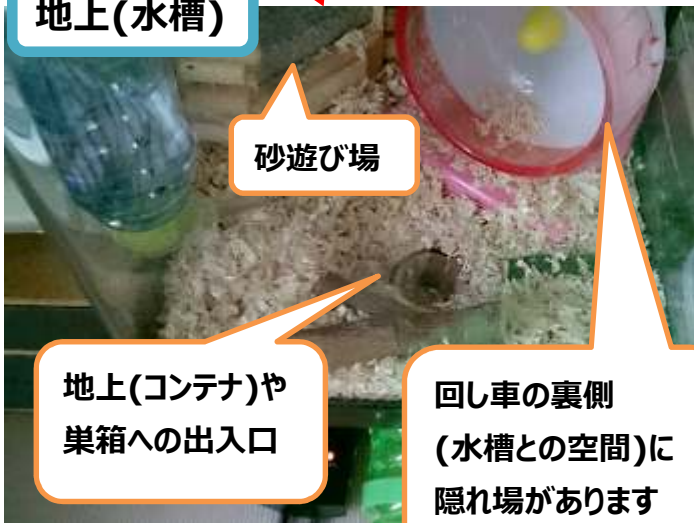
普段は布で遮光しています

外出時



外出時(深夜)はパイプで降りられるようにしています

地上(水槽)



砂遊び場

地上(コンテナ)や巣箱への出入口

回し車の裏側(水槽との空間)に隠れ場があります

地上(コンテナ)



エサ置き場

地上(水槽)や巣箱への出入口

【トピック】

- ◆ 巣材(床材)も自然界に存在するものが良いということ、ティッシュペーパーやコットンの使用に対して否定的な記載のHPもあったため、ウッドチップを使用した。
- ◆ 巣箱の様子が気になるので、ついつい手を出してしまうが、放置する(見守る)ことでハムスター自身が好きにアレンジすることを学んだ。

巣箱



寝室3部屋、トイレ、貯蔵室があります
※メインの寝室は左下

寝室(床材)の下



この部屋と大部屋の床材の下には、
大量のエサが貯蔵されています
※メインの寝室に一切エサはなし

トイレ(マーキング)



基本的にオシッコはトイレでやりますが、
マーキングなのか、大部屋入り口手前
の通路にも時々オシッコしています

エサ



エサは左上から順に、
ペレット(主食)・お米
(コシヒカリ)・ヒマワリの種・
ペレット(フルーツ)で、
生キャベツやゼリーも
与えています。

エサ入れ



梨・桃・リンゴのかじり木で作った
エサ入れを使っていましたが...

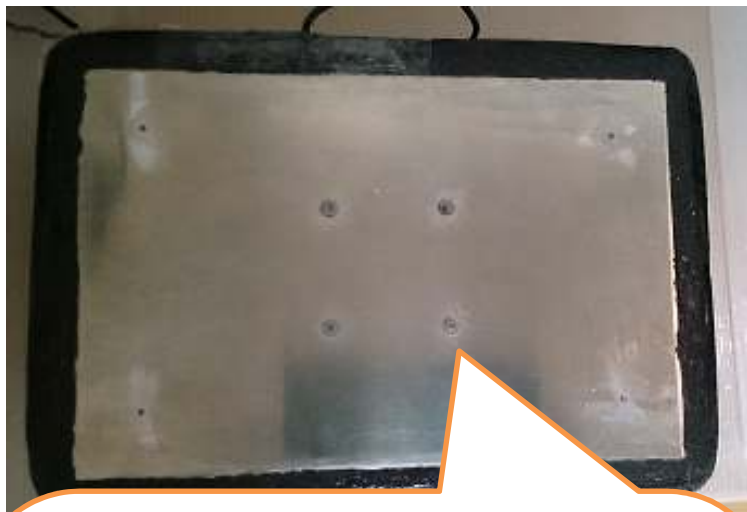


数ヶ月後、破壊されてしまいました。
ヒモは寝室へ...

【トピック】

- ◆夏場を乗り切るため、常に部屋にクーラーを付けている人もいますが(それが出来ないなら、ペットなんて飼うんじゃない!と言う人もいるが・・・)、その気持ちは理解できますが、ちょっと過剰反応では?と思い、冷暖房ユニットを製作することにしました。

冷暖房ユニット



製作過程は写真に撮っていないのですが、ペルチェユニット(中央)にアルミ板(5mm)を取付け、周囲に断熱材を貼り付けただけの構造です。この上に巣箱を置いています。

当初は巣箱と冷却ユニット間の結露防止のため、四隅をネジ(ポリカーボネート製)で固定していましたが、巣箱のメンテナンス時に脱着が面倒なので、現在は固定していません。

尚、暖房はペルチェを電氣的に逆起動させて加熱させています。(温度制御は、冷暖房ともに同じ)



ペルチェは24V、6Aですが、廃品を利用して製作しているため、詳細のスペックは不明です。

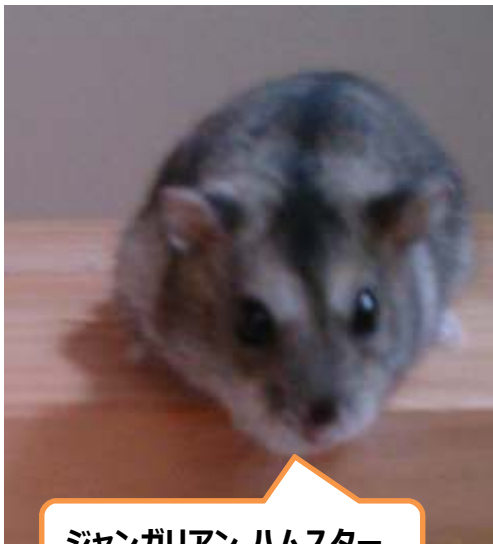
ヒートシンク用の放熱(吸気)ファンは横側に取り付けてしています。(下側に取り付けると、ユニット高さが高くなり巣箱の位置も高くなるため。)

現在のレイアウトでは放熱側に熱がこもるため、外気への放熱用ファンを取り付けています。(右下図)地上(コンテナ)の下側からファンで排出しています。



ペルチェからの廃熱をファンで排出することにより、ペルチェの冷却効率をアップしています。

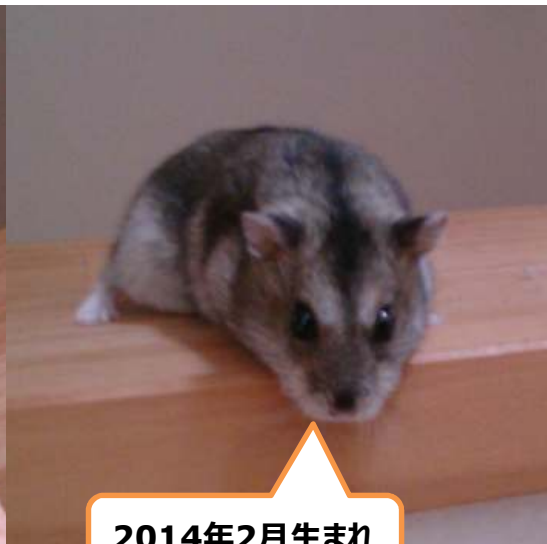
ハムスター(ちっち)



ジャンガリアン ハムスター



名前は『ちっち』



2014年2月生まれ



女の子ですよ♪



掃除機に吸い込まれ
重症を負ったことも...



でも、巣箱で休養したら、
すっかり完治しました！



体重は50gくらい
肥満は気にしてません



ただいま爆睡中♪
Zzz...

2. 自作の地下型巣箱(第1弾)での生活

【トピック】

- ◆入澤さんオリジナル巣箱から自作の巣箱へ切り替えるため、全体のレイアウトを変更。
- ◆ハムスターの行動管理のため、回し車にカウンター(100円ショップの歩数計を改造)を取付け。

全体レイアウト



回し車



リードスイッチ

マグネット
(ピップエレキバン190)

地上(コンテナ)



自作の巣箱(第1弾)



- ◆外形：300mm×380mm×73mm
- ◆材質：桐(底板 t13)、桧(間仕切り t9)
- ◆通路：幅40mm、高さ60mm、穴径Φ32
- ◆部屋：小×4ヶ、大×1ヶ(センサー設置部あり)

巣のイメージ



【トピック】

- ◆各部屋に砂つ固を薄く入れて飼育スタート。(ハムスター自身が過去に巣箱生活を経験しているため、迷うことなく自作の巣箱でも生活開始)
- ◆巣材(ティッシュペーパー)は地上(水槽)へ置いています。

巣箱(1日目)



大部屋は貯蔵&寝室、オシッコは通路!?

寝室



まだまだ準備中ですが...

貯蔵



1日でこの貯蔵量はすごい?
※お米とヒマワリの種がメイン

巣箱(7日目)



ハムスターのすう触性を配慮し、
通路に革を貼付して幅を狭くしました

寝室



完成?

良い感じでは?

トイレ



オシッコは通路だったり、
小部屋だったり...

【トピック】

- ◆三大習性(寝室・貯蔵・トイレ作り)がほぼ完了。しかし、いまだに通路でオシッコする時あり。
- ◆プレーリードッグの巣は自然に換気する構造であると知り、巣箱用の換気ファンを取付け。(換気の必要性については、前々から疑問がありましたので…)

巣箱(19日目)



巣箱内を換気させるため、電動ファンを取付け
(1時間ごとにON⇄OFF)

寝室&トイレ

寝室①

寝室②



トイレ

寝室③



吸気穴

線香の煙を利用して、微少な空気の流れが
発生していることを確認済み

パイプに複数の穴を設け
巣箱の空気を排出する

貯蔵



【トピック】

- ◆台風19号通過(10/13)以降、急激に寒くなってきたこともあり、部屋の模様替えが始まった。
- ◆トイレを寝室に変更したことで通路にオシッコするも、通路にエサを置くことでトイレでオシッコするようになる。しかし一時的な反応で、結局は通路でのオシッコが定着。

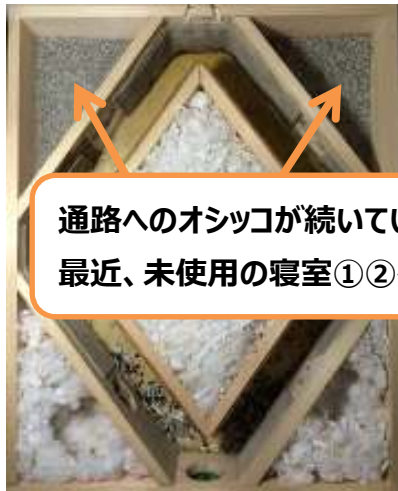
巣箱(23日目)



オシッコの跡

今までのトイレを寝室に変更
オシッコは向かいの通路で!?

巣箱(25日目)



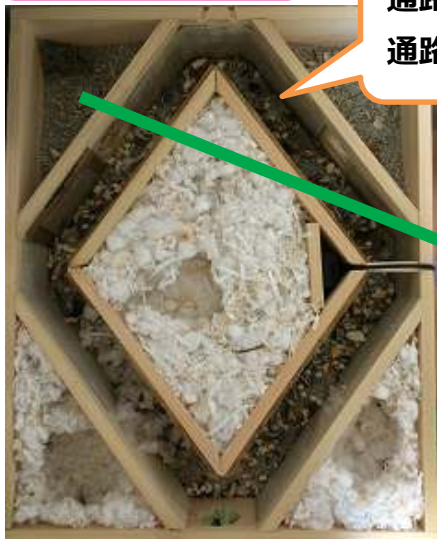
通路へのオシッコが続いていることもあり、
最近、未使用の寝室①②をトイレ候補へ変更

巣箱(27日目)



この通路で必ずオシッコするようになった
寝室が出入口に近くなったことで、
この通路は汚くても良いと学習したのか?

巣箱(29日目)



通路はオシッコする場所ではないことを学習させるため、
通路に砂っ固を少し入れ、その上にエサを置いた

作戦成功???
部屋でオシッコしました
(しばらく様子を見ます)

巣箱(35日目)



オシッコ作戦が成功したのも束の間、
トイレ掃除で砂っ固を入れ替えると
またしても通路でオシッコ...

★通路でオシッコする方が心地良いのか、
または、この巣箱(部屋)はトイレに適していないのか……。
このままではイタチごっこになること、もう一つの自作巣箱を
試したいこともあり、第2弾の巣箱へ切り替えることにする。

3. 自作の地下型巣箱(第2弾)での生活

【トピック】

- ◆第2弾の巣箱は、第1弾で部屋の間仕切りとして使用していた2つの壁を撤去し、通路をなくした仕様。
- ◆地上のワサも食べているが、貯蔵のワサも食べ始めた。冬を感じてきているのか？(常に大量のワサを与えています)

全体レイアウト



地上①



地上②



自作の巣箱(第2弾)



隣の空間を部屋と認識するように
□-35×35の間仕切りを設けた
★写真(左)は間仕切り追加前。

巣のイメージ

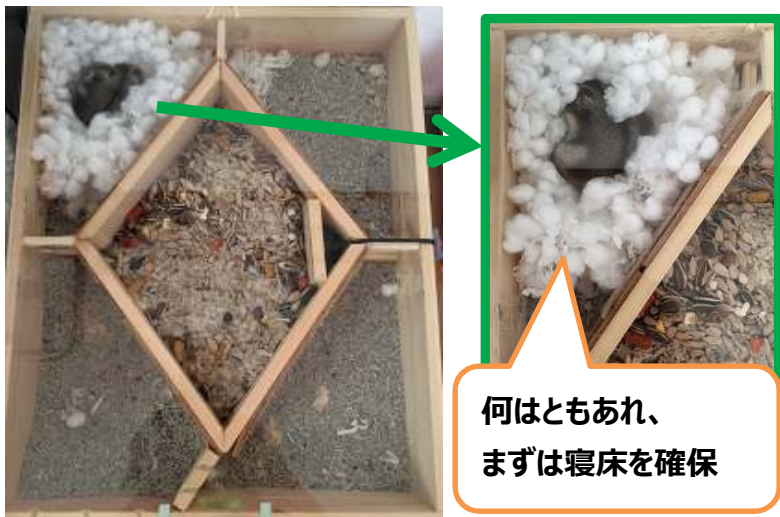


出入口の高低差により
巢内が換気される構造
(プレーリードッグの巣)

【トピック】

- ◆ 貯蔵は恐らく大部屋にするだろうと思われたこと、大量のエサを捨てるのはもったいないことから、貯蔵のエサはそのままに砂っ固を各部屋に入れてスタート。
- ◆ 第2弾の巣箱にも慣れてきたのか、寝室を巣箱の奥から出入口に近い方の部屋へ移動している。

巣箱(1日目)



巣箱(2日目)

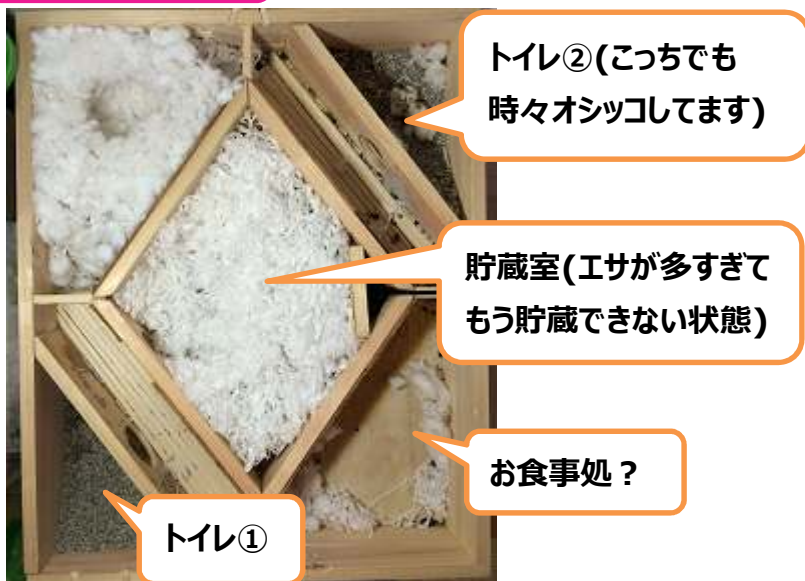


寝室

出入り時と寝る時で寝床の形が違う



巣箱(10日目)



巣箱(16日目)

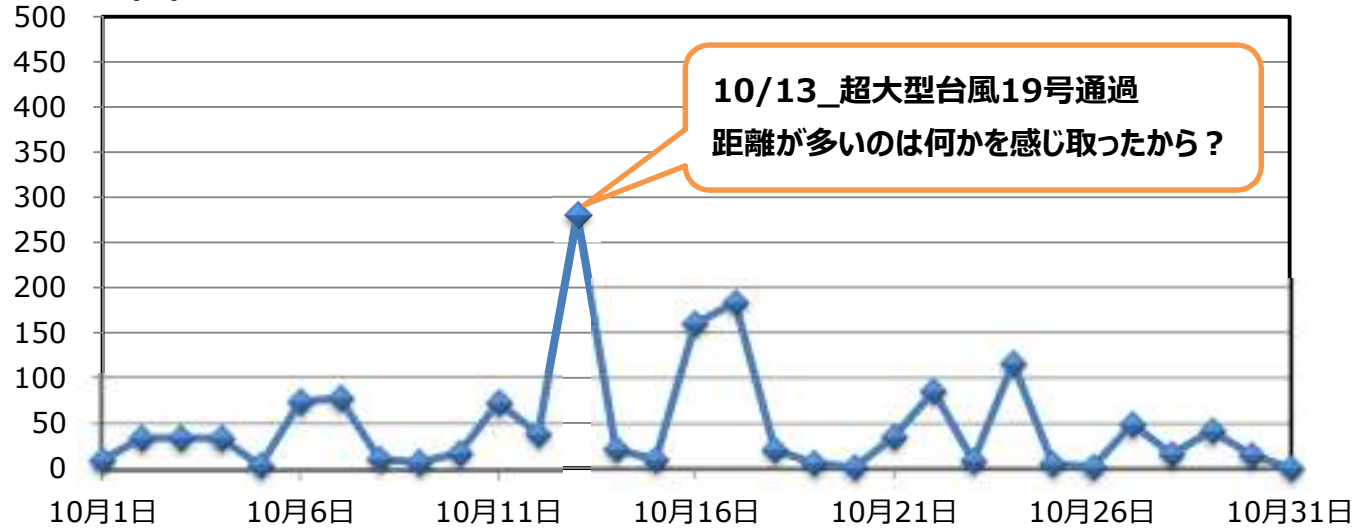


【トピック】

- ◆ハムスターはエサ捕獲のために一晩で10km近く走ると聞か、回し車では1kmにも満たない。エサの量(貯蔵を含む)に満足しているから走る必要がないのか？
- ◆台風や地震のような自然の猛威に対してどのような反応を示すのか、因果関係をモニターしていく予定。

回し車の距離

1日の距離(m)



月平均の距離(m)



日付	距離(m)	回転数	2014	平均
2014/10/1	10.7	31	1月	0.0
2014/10/2	34.2	99	2月	0.0
2014/10/3	34.5	100	3月	0.0
2014/10/4	34.2	99	4月	0.0
2014/10/5	5.2	15	5月	0.0
2014/10/6	73.6	213	6月	0.0
2014/10/7	77.7	225	7月	0.0
2014/10/8	12.1	35	8月	0.0
2014/10/9	8.6	25	9月	0.0
2014/10/10	18.3	53	10月	47.9
2014/10/11	72.5	210	11月	
2014/10/12	39.0	113	12月	
2014/10/13	280.8	813		
2014/10/14	22.1	64		
2014/10/15	10.7	31		
2014/10/16	159.9	463		
2014/10/17	182.7	529		
2014/10/18	21.1	61		
2014/10/19	6.6	19		
2014/10/20	2.1	6		
2014/10/21	35.6	103		
2014/10/22	85.7	248		
2014/10/23	9.3	27		
2014/10/24	116.1	336		
2014/10/25	5.9	17		
2014/10/26	2.4	7		
2014/10/27	49.4	143		
2014/10/28	16.6	48		
2014/10/29	42.1	122		
2014/10/30	15.5	45		
2014/10/31	1.0	3		
◆合計	1486.3(m)			
◆1ヶ月平均	47.9(m)			

ハムスター(ちっち)



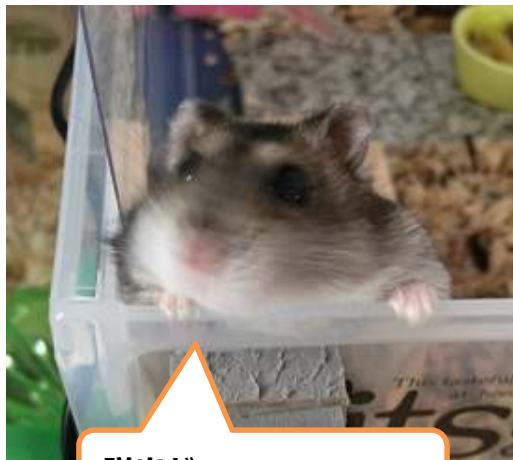
手の中で毛づくろい



最近、生野菜が大好き



寝室は三角形やけど、
問題ないね~~~~♪♪♪



脱出だあ~~~~!!!



いや・・・やっぱ無理かも



ム・・・無念じゃ～



エサに夢中で・・・コロン♪

【最後に・・・】

◆ハムスターの飼育方法は、インターネット(ブログ等)を始め様々な記載があるが、①「寝室」、②「貯蔵」、③「トイレ」の3つが上手くバランスされている環境であれば、地下型巣箱でなくても良いのかも知れない。ただ、入澤さんの提案する地下型巣箱は、前述の3つをバランス良く、且つ、早く構築する手段として有効な飼育方法と思っている。

◆「ハムスターの表情を見る(判断する)」ことは非常に重要であるが、なかなか表情を見抜くことは難しい。よほど嫌なことでもあればキーキーと鳴いたり、噛み付いたりと主張はしてくるが……。一見すると普通に見えても、血が出るくらいのも力で噛み付く時もあれば、そうでない時もある。しかし、表情を見抜く上で一つわかったことは、人間(飼い主)が考えている以上にテリトリー意識が強いため、その領域を理解することが大切であり、テリトリーを守った上でゆっくりとした動作で歩み寄れば、噛み付かれたりすることはなくなった。

◆巣箱内に変化が見られた時、人間の都合で色々手を出してしまいがちである。しかし実際には、次の季節に向けた準備等、何かを行う上での途中段階である場合が多く、我慢して見守ってあげれば良いものを、結果的に邪魔していることが少なくなかった。

◆当初想像していた以上に、ハムスターを飼うことは面白く、そして愛らしい。課題はいくつかあるが、いずれは出産 & 子育てを見てみたい。